

**PROCEDURA ZAPEWNIENIAJĄCA BEZPIECZEŃSTWO NA TERENIE
PRZEDSZKOLA NR 11 IM. JANA BRZECHWY
W CZERWIONCE-LESZCZYNACH W ZWIĄZKU Z ZAPOBIEGANIEM,
PRZECIWDZIAŁANIEM I ZWALCZANIEM COVID-19**

INFORMACJE OGÓLNE

§ 1

Cel procedur

Celem niniejszej procedury jest usystematyzowanie działań pracowników przedszkola oraz Dyrekcji w celu zachowania bezpieczeństwa i higienicznych warunków w czasie zajęć organizowanych przez przedszkole podczas zagrożenia epidemiologicznego.

§ 2

Ilekróć w procedurach jest mowa o:

- 1) **Przedszkolu, placówce** – należy przez to rozumieć Przedszkole nr 11 im. Jana Brzechwy w Czerwionce-Leszczynach;
- 2) **Dyrektorze** – należy przez to rozumieć Dyrektora Przedszkola nr 11 im. Jana Brzechwy w Czerwionce-Leszczynach;
- 3) **Rodzicach** – należy przez to rozumieć także opiekunów prawnych dziecka, oraz osoby sprawujące pieczę zastępczą nad dzieckiem;
- 4) **Organie prowadzącym** – należy przez to rozumieć Gminę i Miasto Czerwionka-Leszczyny.

§ 3

1. Na tablicy ogłoszeń znajdują się numery telefonów do organu prowadzącego, stacji sanitarno-epidemiologicznej oraz służb medycznych, z którymi należy się skontaktować w przypadku stwierdzenia objawów chorobowych u osoby znajdującej się na terenie placówki.
2. W przedszkolu stosuje się wytyczne ministra właściwego do spraw zdrowia, Głównego Inspektora Sanitarnego oraz ministra właściwego do spraw oświaty i wychowania udostępnione na stronie urzędu obsługującego ministra właściwego do spraw oświaty i wychowania.

ORGANIZACJA PRACY PRZEDSZKOLA I OPIEKI NAD DZIEĆMI

1. Przedszkole pracuje od 7.00 do 16.00 oddziały poranne
od 13.30 do 19.00 oddziały popołudniowe
2. W grupie przedszkolnej może przebywać 25 dzieci
3. Jedna grupa dzieci przebywa w miarę możliwości w tej samej Sali.
4. W celu zapewnienia równego dostępu do zajęć edukacyjnych wstrzymuje się organizację kształcenia na odległość – do odwołania.
5. Zabrania się przynoszenia własnych zabawek lub innych przedmiotów do przedszkola.
6. Rodzice mogą wchodzić z dziećmi do przestrzeni wspólnej podmiotu, z zachowaniem zasady – 1 rodzic z dzieckiem/dziećmi lub w odstępie od kolejnego rodzica z dzieckiem/dziećmi 1,5 m, przy czym należy rygorystycznie przestrzegać wszelkich środków ostrożności (osłona ust i nosa, rękawiczki jednorazowe lub dezynfekcja rąk).
W przypadku odbywania przez dziecko okresu adaptacyjnego w placówce rodzic/ opiekun za zgodą dyrektora placówki może przebywać na terenie placówki z zachowaniem wszelkich środków ostrożności (osłona ust i nosa, rękawiczki jednorazowe lub dezynfekcja rąk , tylko osoba Zdrowa, w której domu nie przebywa osoba na kwarantannie lub izolacji w warunkach domowych). Ogranicza się dzienną liczbę rodziców/opiekunów dzieci odbywających okres adaptacyjny w placówce do niezbędnego minimum, umożliwiając osobom zachowanie dystansu społecznego co najmniej 1,5 m.
Ogranicza się przebywanie osób trzecich w placówce z zachowaniem wszelkich środków ostrożności (osłona ust i nosa, rękawiczki jednorazowe lub dezynfekcja rąk , tylko osoby zdrowe).
7. Do przedszkola nie będą wpuszczane dzieci oraz pracownicy z objawami chorobowymi wskazującymi na infekcję dróg oddechowych oraz gdy domownicy nie przebywają na kwarantannie lub w izolacji w warunkach domowych.
8. Za pisemną zgodą rodzica dokonywany będzie pomiar temperatury dziecku – termometrem bezdotykowym, przy wejściu do przedszkola. Drugi pomiar w ciągu dnia w razie konieczności.
9. W szafkach dzieci mogą znajdować się tylko rzeczy na zmianę.
10. Nie będą organizowane wyjścia poza teren placówki- do odwołania
11. Dzieci pod nadzorem nauczyciela wychowania przedszkolnego większość dnia (w zależności od warunków pogodowych) korzystać będą z przedszkolnego placu zabaw.
12. Plac zabaw zamknięty będzie dla rodziców/osób upoważnionych do odbioru dzieci i innych osób postronnych.
13. Wyjścia na plac zabaw zorganizowane będą rotacyjnie, tak, aby każda z grup nie miała ze sobą kontaktu.
14. W przypadku braku możliwości codziennej dezynfekcji sprzętu na placu zabaw – plac zostanie zabezpieczony taśmą, wskazując na zakaz korzystania z urządzeń.

15. Dezynfekcja rąk dzieci, odbywać się będzie wyłącznie przy użyciu mydła i ciepłej wody.
16. Posiłki przygotowywane będą przez pracowników kuchni.
17. Posiłki spożywane będą przez dzieci w swojej sali zabaw, które donosić będą tak jak do tej pory pracownicy obsługi.
18. Opłaty za przedszkole uiszczane będą na dotychczasowych zasadach.
19. Odpady wytworzone przez pracowników przedszkola takie jak: środki zapobiegawcze (maseczki, rękawiczki) stosowane w miejscu pracy w celu minimalizacji ryzyka zarażenia i rozprzestrzeniania się koronawirusa, będą uprzednio zebrane w workach, zawiązane i wrzucane do pojemnika na odpady zmieszane.

RODZICE

1. Rodzice przyprowadzają do przedszkola dzieci zdrowe bez oznak chorobowych.
2. Nie przyprowadzają do przedszkola dziecka, jeżeli ktoś w domu przebywa na kwarantannie lub w izolacji.
3. Przed przyprowadzeniem dziecka do przedszkola mierzą mu temperaturę.
4. Obowiązkowo zaopatrują dziecko, które ukończyło 4 rok życia w maseczkę podczas drogi do i z przedszkola.
5. Rodzice mogą wchodzić z dziećmi do przestrzeni wspólnej podmiotu, z zachowaniem zasady – 1 rodzic z dzieckiem/dziećmi lub w odstępie od kolejnego rodzica z dzieckiem/dziećmi 1,5 m, przy czym należy rygorystycznie przestrzegać wszelkich środków ostrożności (osłona ust i nosa, rękawiczki jednorazowe lub dezynfekcja rąk). W przypadku odbywania przez dziecko okresu adaptacyjnego w placówce rodzic/ opiekun za zgodą dyrektora placówki może przebywać na terenie placówki z zachowaniem wszelkich środków ostrożności (osłona ust i nosa, rękawiczki jednorazowe lub dezynfekcja rąk , tylko osoba Zdrowa, w której domu nie przebywa osoba na kwarantannie lub izolacji w warunkach domowych). Ogranicza się dzienną liczbę rodziców/opiekunów dzieci odbywających okres adaptacyjny w placówce do niezbędnego minimum, umożliwiając osobom zachowanie dystansu społecznego co najmniej 1,5 m.
6. Wszelkie sprawy dotyczące dziecka przekazują telefonicznie lub mailowo, a w przypadku konieczności rozmowy osobistej wchodząc na teren przedszkola zachowują wszelkie środki ostrożności tj. obowiązkowa maseczka, rękawiczki jednorazowe oraz dezynfekcja rąk.
7. Rodzice zobowiązani są regularnie przypominać dziecku o podstawowych zasadach higieny (unikanie dotykania oczu, nosa i ust, częste mycie rąk wodą z mydłem, nie podawanie ręki na powitanie) oraz zwracać uwagę na odpowiedni sposób zasłaniania twarzy podczas kichania czy kasłania.

8. Wyjaśniają dziecku, dlaczego w przedszkolu obowiązuje zakaz zabierania do/z przedszkola niepotrzebnych przedmiotów czy zabawek.

PRZYPROWADZANIE I ODBIÓR DZIECI Z PRZEDSZKOLA

1. Do przedszkola może uczęszczać wyłącznie dziecko zdrowe, bez objawów chorobowych sugerujących infekcję dróg oddechowych.
2. Jeżeli w domu przebywa osoba na kwarantannie lub izolacji w warunkach domowych nie wolno przyprowadzać dziecka do przedszkola.
3. Dzieci do przedszkola są przyprowadzane i odbierane przez osoby zdrowe.
4. Rodzice dzieci lub inne osoby upoważnione do przyprowadzania i odbioru dziecka z przedszkola zobowiązani są do zachowania zasad bezpieczeństwa i higieny obowiązujących na terenie jednostki.
5. Rodzice i opiekunowie przyprowadzający/odbierający dzieci do/z przedszkola zobowiązani są zachować dystans społeczny w odniesieniu do pracowników przedszkola jak i innych dzieci i ich rodziców wynoszący 1,5 - 2 m.
6. Dzieci, które ukończyły 4 lata przyprowadzane są do przedszkola w maseczce, którą zdejmuje i zakłada rodzic/opiekun. Maseczkę dziecka zabiera i przynosi rodzic/opiekun.
7. Rodzice mogą wchodzić z dziećmi do przestrzeni wspólnej podmiotu, z zachowaniem zasady – 1 rodzic z dzieckiem/dziećmi lub w odstępie od kolejnego rodzica z dzieckiem/dziećmi 1,5 m, przy czym należy rygorystycznie przestrzegać wszelkich środków ostrożności (osłona ust i nosa, rękawiczki jednorazowe lub dezynfekcja rąk). W przypadku odbywania przez dziecko okresu adaptacyjnego w placówce rodzic/ opiekun za zgodą dyrektora placówki może przebywać na terenie placówki z zachowaniem wszelkich środków ostrożności (osłona ust i nosa, rękawiczki jednorazowe lub dezynfekcja rąk , tylko osoba Zdrowa, w której domu nie przebywa osoba na kwarantannie lub izolacji w warunkach domowych). Ogranicza się dzienną liczbę rodziców/opiekunów dzieci odbywających okres adaptacyjny w placówce do niezbędnego minimum, umożliwiając osobom zachowanie dystansu społecznego co najmniej 1,5 m.

Pracownik mierzy dziecku temperaturę przy pomocy termometru bezdotykowego. Jeżeli temperatura dziecka wynosi $37,0^{\circ}\text{C}$ lub więcej – dziecko nie zostaje przyjęte do przedszkola. Pracownik, który dokonał pomiaru informuje dyrektora lub osobę go zastępującą o zaistniałej sytuacji.

8. Odbierane dziecko od rodzica przez pracownika obsługi zostaje doprowadzone do szatni, z której odbiera je pomoc nauczyciela, odprowadza do sali zabaw i przekazuje nauczycielce.
9. Odbiór dziecka z przedszkola odbywa się w taki sam sposób jak przyprowadzanie go.
10. W przypadku gdy dzieci przebywają na placu zabaw, odbiór dziecka odbywa się przez rodzica/opiekuna za bramą przedszkola.
11. Istnieje możliwość telefonicznej informacji o planowanym odbiorze dziecka z jednostki pod numerem telefonu 32 43 11 233.

INSTRUKCJE DOTYCZĄCE PRAWIDŁOWEGO ZAŁOŻENIA I ŚCIĄGANIA RĘKAWICZEK JEDNORAZOWYCH, MASECZEK I MYCIA RĄK

Jak skutecznie dezynfekować ręce?

Użyj środka do dezynfekcji rąk, który zawiera co najmniej 60% alkoholu.

Czas trwania:
do wyschnięcia
dłoni



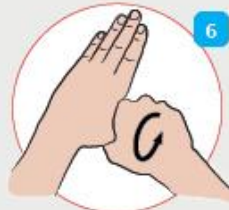
1 Nanieś taką ilość preparatu, aby dłonie były całkowicie zwilżone



5 Pocieraj górną część palców prawej dłoni o wewnętrzną część lewej dłoni i odwrotnie



2 Pocieraj dłoń o dłoń rozprowadzając preparat na całą powierzchnię



6 Ruchem obrotowym pocieraj kciuk lewej dłoni wewnętrzną częścią prawej dłoni i odwrotnie



3 Pocieraj wewnętrzną częścią prawej dłoni o grzbietową część lewej dłoni i odwrotnie



7 Ruchem okrężnym opuszkami palców prawej dłoni pocieraj wewnętrzne zagłębienie lewej dłoni i odwrotnie



4 Spleć palce i pocieraj wewnętrznymi częściami dłoni



8 Po wyschnięciu ręce są zdezynfekowane

Ministerstwo Zdrowia



Jak prawidłowo nałożyć i zdjąć maseczkę



1

Przed nałożeniem maski **umyj ręce mydłem i wodą** lub **płynem do dezynfekcji na bazie alkoholu**

2

Zakryj usta i nos maską i upewnij się, że między twarzą a maską **nie ma żadnych przerw**



3

Unikaj dotykania maski podczas jej używania; jeśli to zrobisz, umyj ręce mydłem i wodą lub płynem do dezynfekcji na bazie alkoholu



4

Wymień maskę na nową, gdy tylko będzie wilgotna, nie używaj ponownie masek jednorazowych



5

Aby zdjąć maskę - chwyć ją od tyłu za wiązanie (nie dotykaj przodu maski!)



6

Wyrzuć maseczkę do zamykanego pojemnika; umyj ręce mydłem i wodą lub płynem do dezynfekcji na bazie alkoholu



Nie wrzucaj maseczki do toalety!



Jak skutecznie myć ręce?



1 Zwilż ręce ciepłą wodą. Natóż mydło w płytkie zagłębienie dłoni.



2 Namydl obydwie wewnętrzne powierzchnie dłoni.



3 Spleć palce i namydl je.



4 Namydl kciuk jednej dłoni drugą ręką i na przemian.



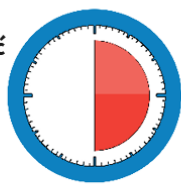
5 Namydl wierzch jednej dłoni wnętrzem drugiej dłoni i na przemian.



6 Namydl obydwa nadgarstki.



7 Splucz starannie dłonie, żeby usunąć mydło. Wyszusz je starannie.



**Całkowity czas:
30 sekund**

Nie zapomnij umyć tych obszarów:



Główny Inspektorat Sanitarny



/GIS_gov



/GISgovpl



/GIS_gov_pl



/gis.gov.pl



Jak prawidłowo nałożyć i zdjąć rękawice



Przed nałożeniem na dłonie rękawic **dokładnie umyj ręce wodą z mydłem** przez minimum 20 sekund

ZAKŁADANIE:



1

Wymij rękawicę z opakowania



2

Uchwyć ją w miejscu, w którym powinien znajdować się nadgarstek i płynnym ruchem wsuń ją na dłoń



3

Nałóż pierwszą rękawicę



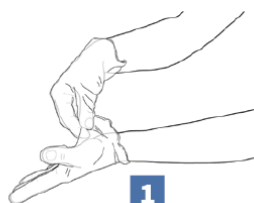
4

Drugą rękawicę wymij gołą dłonią



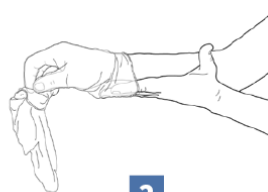
5

Odwiń zewnętrzną powierzchnię nakładanej rękawicy zgiętymi palcami dłoni w rękawicy i nałóż na drugą rękę



1

Złap palcami jedną rękawicę na wysokości nadgarstka i ściągnij ją wywracając rękawicę wewnętrzną stroną na wierzch



2

Trzymaj zdjętą rękawicę w ręce w rękawiczce i ruchem ślizgowym włóż palce gołej ręki między rękawicę a nadgarstek. Zdejmij drugą rękawicę zdejmując ją wzdłuż dłoni, a następnie naciągnij na trzymaną w palcach rękawicę



3

Wrzuć zdjęte rękawice do kosza

ZDJEMOWANIE:



Nie wrzucaj rękawiczek do toalety!



Nie dotykaj twarzy w rękawiczkach!

PROCEDURA POSTĘPOWANIA NA WYPADEK PODEJRZENIA ZAKAŻENIA

1. W przedszkolu wyznaczone zostało pomieszczenie do izolacji osoby, u której stwierdzono objawy chorobowe, zaopatrzone w maseczki, rękawiczki i przyłbicę, fartuch ochronny oraz płyn do dezynfekcji rąk.
2. W przypadku stwierdzenia objawów chorobowych u dziecka lub pracownika (takich jak kaszel, gorączka, duszności, katar), osoba jest niezwłocznie izolowana od reszty grupy/pracowników .
3. Pracownik, który zauważył objawy chorobowe, informuje o tym dyrektora lub osobę go zastępującą.
4. W przypadku dziecka Dyrektor kontaktuje się niezwłocznie – telefonicznie z rodzicem i wzywa do niezwłocznego odbioru dziecka z placówki.
5. Opiekun grupy, jeśli to możliwe, przeprowadza dzieci do innej, pustej sali, a sala, w której przebywało dziecko z objawami chorobowymi jest myta i dezynfekowana (mycie podłogi, mycie i dezynfekcja – stolików, krzeseł, zabawek).
6. Dziecko w izolacji przebywa pod opieką pracownika przedszkola, który zachowuje wszelkie środki bezpieczeństwa – przed wejściem do pomieszczenia zakłada maseczkę ochronną, rękawiczki przyłbicę i fartuch ochronny. Przed wejściem i po wyjściu z pomieszczenia dezynfekuje ręce, zużyte rękawiczki jednorazowe wrzuca do wyznaczonego pojemnika.
7. Rodzice odbierają dziecko w przedsionku przedszkola przy drzwiach wejściowych do budynku.
8. W przypadku wystąpienia u pracownika wykonującego swoje zadania na stanowisku pracy niepokojących objawów sugerujących zakażenie koronawirusem, Dyrektor Przedszkola niezwłocznie odsuwa go od pracy i odsyła transportem indywidualnym do domu.
9. Pracownik oczekuje na transport w wyznaczonym pomieszczeniu, w którym jest możliwe czasowe odizolowanie go od innych osób.
10. Dyrektor ustala obszar, w którym poruszał się i przebywał pracownik, w celu zlecenia innemu pracownikowi przeprowadzenia rutynowego sprzątnięcia, zgodnie z procedurami przyjętymi w przedszkolu i dodatkowego zdezynfekowania powierzchni dotykowych (klamki, poręcze, uchwyty itp.).
11. Pracownicy zostali poinstruowani, że w przypadku wystąpienia niepokojących objawów choroby zakaźnej powinni pozostać w domu i skontaktować się telefonicznie z lekarzem podstawowej opieki zdrowotnej, aby uzyskać teleporadę medyczną, a w razie pogarszania się stanu zdrowia zadzwonić pod nr 999 lub 112 i poinformować, że mogą być zakażeni korona wirusem.
12. W przypadku wystąpienia u pracownika będącego na stanowisku pracy niepokojących objawów infekcji dróg oddechowych powinien on skontaktować się telefonicznie z lekarzem podstawowej opieki zdrowotnej, aby uzyskać teleporadę medyczną.

13. Dyrektor przedszkola oraz pracownicy zobowiązani są do stosowania się do zaleceń państwowego powiatowego inspektora sanitarnego przy ustalaniu, czy należy wdrożyć dodatkowe procedury biorąc pod uwagę zaistniały przypadek.
14. W przypadku potwierdzonego zakażenia SARS-CoV-2 na terenie przedszkola będziemy stosować się do zaleceń państwowego powiatowego inspektora sanitarnego. Zostanie ustalona lista osób przebywających w tym samym czasie w części/ częściach przedszkola, w których przebywała osoba podejrzana o zakażenie i będziemy stosować się do wytycznych Głównego Inspektora sanitarnego odnoszących się do osób, które miały kontakt z zakażonym.

POSTANOWIENIA KOŃCOWE

1. Procedura bezpieczeństwa obowiązują w przedszkolu od dnia 15 lipca 2020 r. do czasu ich odwołania.
2. Wszyscy pracownicy przedszkola zobowiązani są do jej stosowania i przestrzegania.

Czerwionka-Leszczyny, dn.

Dane rodzica/opiekuna prawnego:

.....

.....

ZGODA/OŚWIADCZENIE

.....

(Imię i nazwisko dziecka)

- 1) W związku ze stanem pandemii koronawirusa COVID-19, wyrażam zgodę na przebywanie mojego dziecka w Przedszkolu nr 11 im Jana Brzechwy w Czerwionce-Leszczynach. Jestem odpowiedzialna/-y za podjętą decyzję związaną z wysłaniem dziecka do placówki. Zdaję sobie sprawę z istniejącego zagrożenia.
- 2) Wyrażam zgodę na codzienny pomiar temperatury mojemu dziecku przez osobę wyznaczoną przez Dyrektora Przedszkola.
- 3) Jednocześnie oświadczam, że w przeciągu ostatnich 14 dni nie zaobserwowałam/-łem u siebie objawów infekcji, moja rodzina nie przebywa na kwarantannie, nie miałam/-łem kontaktu z osobą objętą kwarantanną.
- 4) Oświadczam że zapoznałem się z procedurą obowiązującą na terenie Przedszkola nr 11 im. Jana Brzechwy w Czerwionce-Leszczynach, w związku z zapobieganiem, przeciwdziałaniem i zwalczaniem COVID-19 i zobowiązuję się do jej stosowania.

.....

(podpis rodzica/opiekuna prawnego)